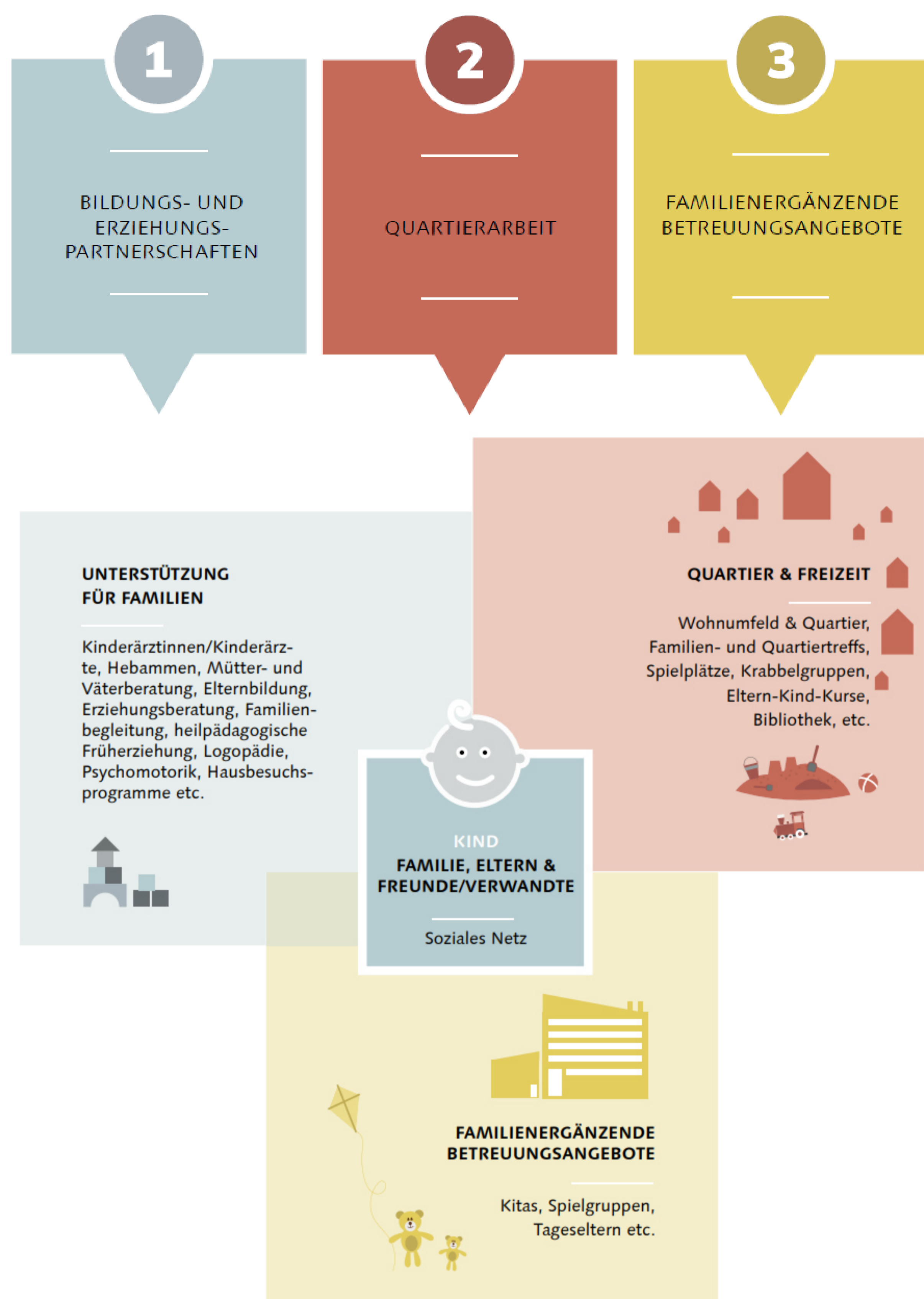


# Frühe Förderung der Stadt Biel

Die **Direktion für Bildung, Kultur und Sport** der Stadt Biel setzt sich im Rahmen der Kinder- und Jugendförderung seit 2012 für die frühe Förderung aller Kinder in Biel ein. Dabei stehen vor allem möglichst gute Bildungschancen und eine gesunde und ganzheitliche Entwicklung aller Kinder im Vordergrund. Die Massnahmen werden in drei Hauptschwerpunkthemen umgesetzt:



## Angebote für alle

Ein vielfältiges und qualitativ gutes Angebot für alle Kleinkinder und deren Eltern sicherstellen.

## Engere Zielgruppe von sozial belasteten oder benachteiligten Familien

- Hausbesuchsprogramm schrittweise, Mütter- und Väterberatung, Familienbegleitung
- Aufsuchende Arbeit im öffentlichen Raum (z.B. Spielplätze)
- Beratungs- und Austauschmöglichkeiten in Quartier- und Familienzentren
- Kindersprachhaus Biel (frühe Sprachförderung mit Fachstelle Integration und Volkshochschule)

## Erfolgsfaktoren

- Niederschwellige Angebote für Eltern und Kinder in Quartier- und Familienzentren (kurze Distanz, ohne Anmeldung, offen für Bedürfnisse und Partizipation, Vertrauensaufbau zu Familien und Vermittlung an spezialisierte Stellen)
- Systematische Kommunikation mit Eltern von Kindern im Alter zwischen 0-6 Monaten, 2 Jahren und 4 Jahren (Anlässe / Briefe / App parentu)
- Zugänge erleichtern (Administration) und finanzielle Hürden für Angebote reduzieren (Elternbeiträge Kitas und Spielgruppen, weitere Angebote)
- Eine Vernetzung und enge Zusammenarbeit von Fachpersonen und Organisationen auf Quartier- und Stadtebene

## Herausforderungen

- Belastete Familien sind oft auf spezialisierte Fachpersonen und zusätzliche Ressourcen angewiesen. Daher ist die Kontaktpflege im Quartier wertvoll und die Vernetzung mit spezialisierten Stellen entscheidend.

# Encouragement précoce de la Ville de Bienne

Dans le cadre de l'encouragement de l'enfance et de la jeunesse, la **Direction de la formation, de la culture et du sport** s'engage depuis 2012 pour l'encouragement précoce de tous les enfants à Bienne, surtout pour leur offrir les meilleurs chances de formation et un développement global et sain.

Afin de poursuivre les mesures, trois champs d'action sont prévus:

## Offres pour tous

Garantir une offre variée et de qualité pour tous les enfants en bas âge et leurs parents.

## Groupe-cible plus étroit des familles socialement défavorisées

- Programme de visites à domicile petits:pas, Centre de puériculture, accompagnement familial
- Travail de proximité dans le domaine public (p. ex. places de jeu)
- Possibilités d'échanges et de conseils dans les centres de quartier et pour familles
- Maison des langues (encouragement linguistique précoce avec le Service spécialisé de l'intégration et l'Université populaire)

## Facteurs de réussite

- Offre d'accès facile pour parents et enfants aux centres de quartier et pour familles (courte distance, pas d'inscription, ouvert aux besoins et à la participation, lien de confiance avec les familles et attribution aux services spécialisés)
- Communication systématique aux parents d'enfants de 0 à 6 mois, 2 ans et 4 ans (événements / lettres / application parentu)
- Faciliter l'accès (administration) et réduire les obstacles financiers (contributions des parents aux crèches et groupes de jeu, autres offres)
- Mise en réseau et proche collaboration de spécialistes et d'organisations au niveau de la ville et des quartiers

## Défis

- Pour les familles en situation très complexe, d'autres spécialistes et ressources sont rapidement nécessaires, d'où la nécessité importante de la médiation et du triage dans le quartier. Pour cette raison la mise en réseau et le contact avec des organes spécialisés sont primordiaux.



Stadt Biel / Ville de Bienne  
Direktion für Bildung, Kultur und Sport / Direction de la formation, de la culture et du sport  
Annina Feller  
Projektleitung frühe Förderung / Direction des projets d'encouragement précoce  
[annina.feller@biel-bienne.ch](mailto:annina.feller@biel-bienne.ch) / 032 326 14 37